

# Outokummun kaupungin Turulan (11) kaupunginosan korttelin 1112 sekä liikenne-, erityis- ja virkistysalueen asemakaavan muutos

## OSALLISTUMIS- JA ARVIOINTISUUNNITELMA



Outokummun kaupunki

10.4.2024

## 1 Osallistumis- ja arviointisuunnitelma (OAS)

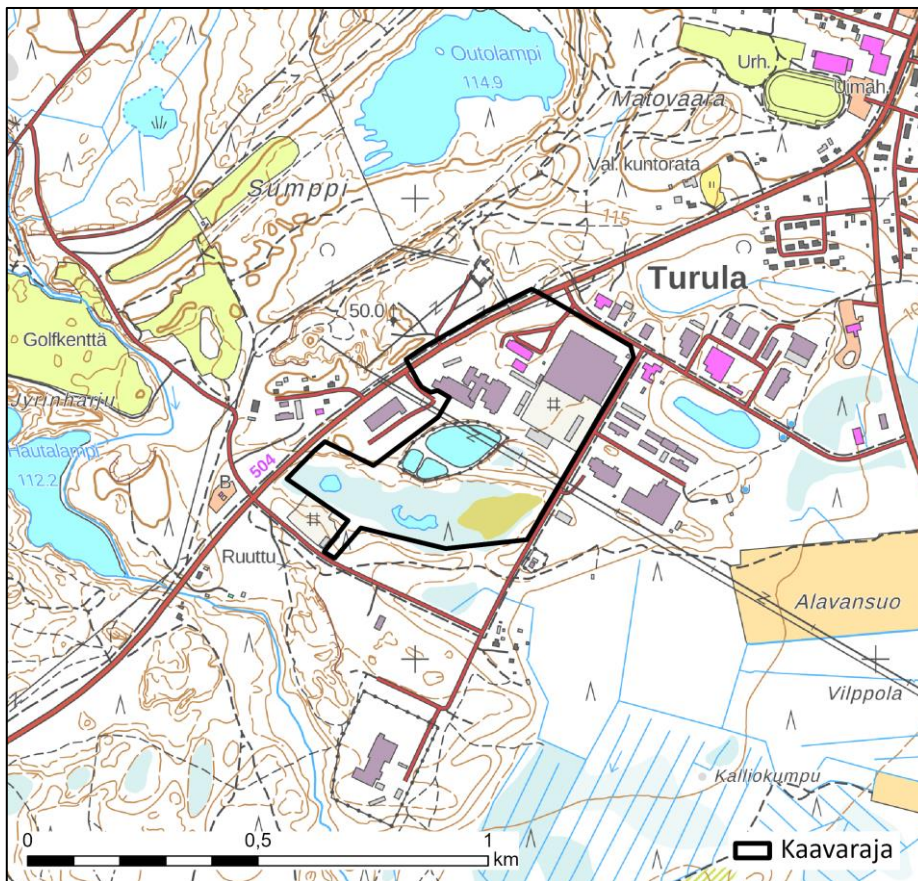
Maankäyttö- ja rakennuslain (MRL) 63 §:n mukaan tulee kaavoitustyöhön sisällyttää kaavan laajuuteen ja sisältöön nähden tarpeellinen suunnitelma osallistumis- ja vuorovaikutusmenettelystä sekä kaavan vaikutusten arvioinnista. Osallistumis- ja arviointisuunnitelma (OAS) asetetaan nähtävälle kaavatyön aloitusvaiheessa. Osalliset voivat lausua mielipiteensä osallistumis- ja arviointisuunnitelmasta.

Osallistumis- ja arviointisuunnitelmassa kerrotaan, mitä on suunnitteilla ja missä, ketkä ovat kaavatyön osalliset, milloin ja miten alueen suunnitteluun voi vaikuttaa, arvioitu aikataulu, suunnittelutyön lähtökohdat, tavoitteet ja työn aikana tehtävät selvitykset sekä vaikutusten arvioinnit.

Osallistumis- ja arviointisuunnitelmaa (OAS) tarkennetaan tarvittaessa kaavatyön edetessä.

## 2 Suunnittelualue

Suunnittelualue sijaitsee Outokummun keskustaajaman lounaiskulmassa Turulan kaupunginosassa. Suunnittelualue rajautuu lännessä Kuusjärventiehen, pohjoisessa Karjalankatuun, idässä Kuvernörinkatuun ja etelässä Savonkatuun. Kaava-alueen pinta-ala on noin 22,4 hehtaaria. Alueen pohjoisosa on Outokummun teollisuuskylän teollisuusaluetta, jossa merkittävimpiä toimijoita ovat Outotec Turula ja Geologian tutkimuskeskus GTK. Alueen eteläosa on pääosin soista, rakentamatonta aluetta. Alueen keskellä kulkee luode-kaakko-suunnassa 110 kV:n voimalinja.



Kuva 2.1 Suunnittelualueen sijainti ja rajaus.



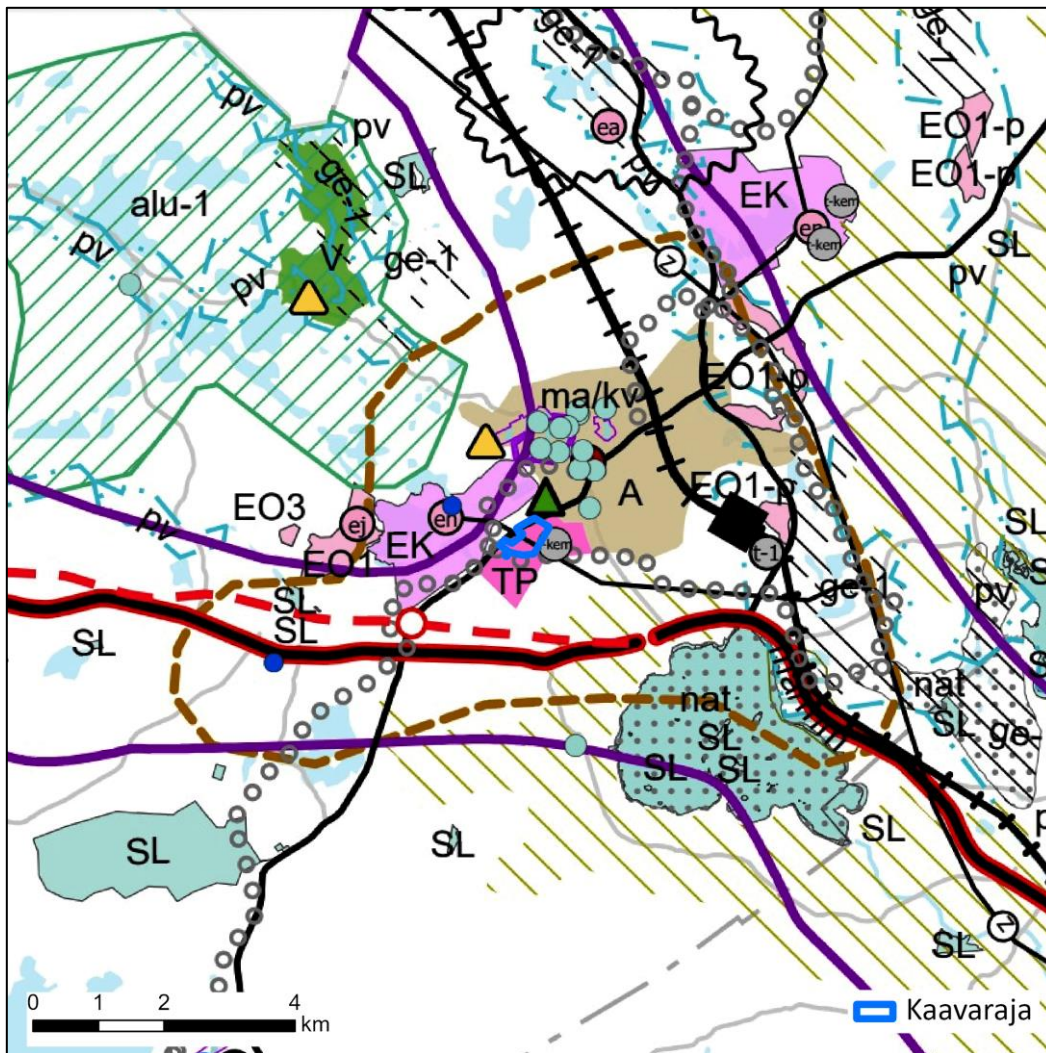
### 3 Suunnittelun tavoitteet

Asemakaavan muutoksen tavoitteena on, että GTK:n laboratorion laajennukselta saadaan liittymä maantielle (Kuusjärventie). Lisäksi asemakaavalla muutetaan nykyisen asemakaavan käyttötarkoituksiltaan osittain vanhentuneet E-1-alue ja osa LRT-alueesta teollisuusrakennusten korttelialueeksi (TT-3). LRT-alueen länsiosa muutetaan virkistysalueeksi. Alueen eteläosa säilyy virkistyskäytössä. Kaavamutoksella osoitetaan korttelialueille niiden nykyistä käyttöä vastaavat käyttötarkoitukset.

### 4 Suunnittelun lähtökohdat

#### 4.1 Maakuntakaava

Maakuntakaava on yleispiirteinen suunnitelma alueiden käytön ja yhdyskuntarakenteen periaatteista sekä maakunnan kehittämisen kannalta tarpeellisten alueiden käytöstä.



Kuva 4.1 Maakuntakaava 2040 ja maakuntakaava 2040 1. vaiheen sekä 3. vaihemaa- ja maakuntakaavan (vahvistettu 2020, 2022 ja 2013) tuulivoima-alueista laadittu epävirallinen kaavayhdistelmä. Kaava-alueen sijainti on merkitty sinisellä viivalla.

Kaava-alueella ovat voimassa Pohjois-Karjalan Maakuntakaava 2040 ja maakuntakaava 2040 1. vaiheen sekä 3. vaihemaakuntakaavan tuulivoima-alueet. Suunnittelualue on osoitettu työpaikka-alueeksi (TP) ja kaava-alueen kohdalle on myös merkitty voimajohto.

TP-aluevarausmerkinnällä osoitetaan aluerakenteen kannalta merkittävää työpaikka-aluetta, jolla on vähintään seudullista merkitystä. Alue on tarkoitettu pääasiassa ympäristöhäiriöitä aiheuttamattomien tuotanto-, varasto- ja tilaa vievän kaupan ja muiden palvelujen alueeksi. Työpaikka-alue (TP) koskee maakuntakaavassa suunnittelumääräys, jonka mukaan alueelle ei saa suunnitella sellaisia työpaikkatoimintoja, joilla on merkittäviä haitallisia ympäristövaikutuksia lähialueille.

Maakuntakaava 2040 1. vaiheen sekä 3. vaihemaakuntakaavan alueelle ei ole osoitettu merkintöjä.

Pohjois-Karjalan maakuntahallitus päätti kokouksessaan 22.5.2023 käynnistää Pohjois-Karjalan maakuntakaava 2040, 2. vaiheen (energia ja maisemat) laatimisen ja hyväksyi osallistumis- ja arviointisuunnitelman lausunnoille ja nähtäville.

## 4.2 Yleiskaava

Suunnittelualueella on voimassa oikeusvaikutteinen Joensuun seudun yleiskaava 2020, joka on hyväksytty seutuvaltuustossa 2.12.2008 § 12 (Kuva 3.4). Seudullisen yleiskaavan uudistamisen valmistelu on aloitettu. Suunnittelualueen pohjoispuolella on voimassa oikeusvaikutteinen Keskusta-alueen osayleiskaava, joka on hyväksytty Outokummun kaupunginvaltuustossa 15.6.2015 § 37.

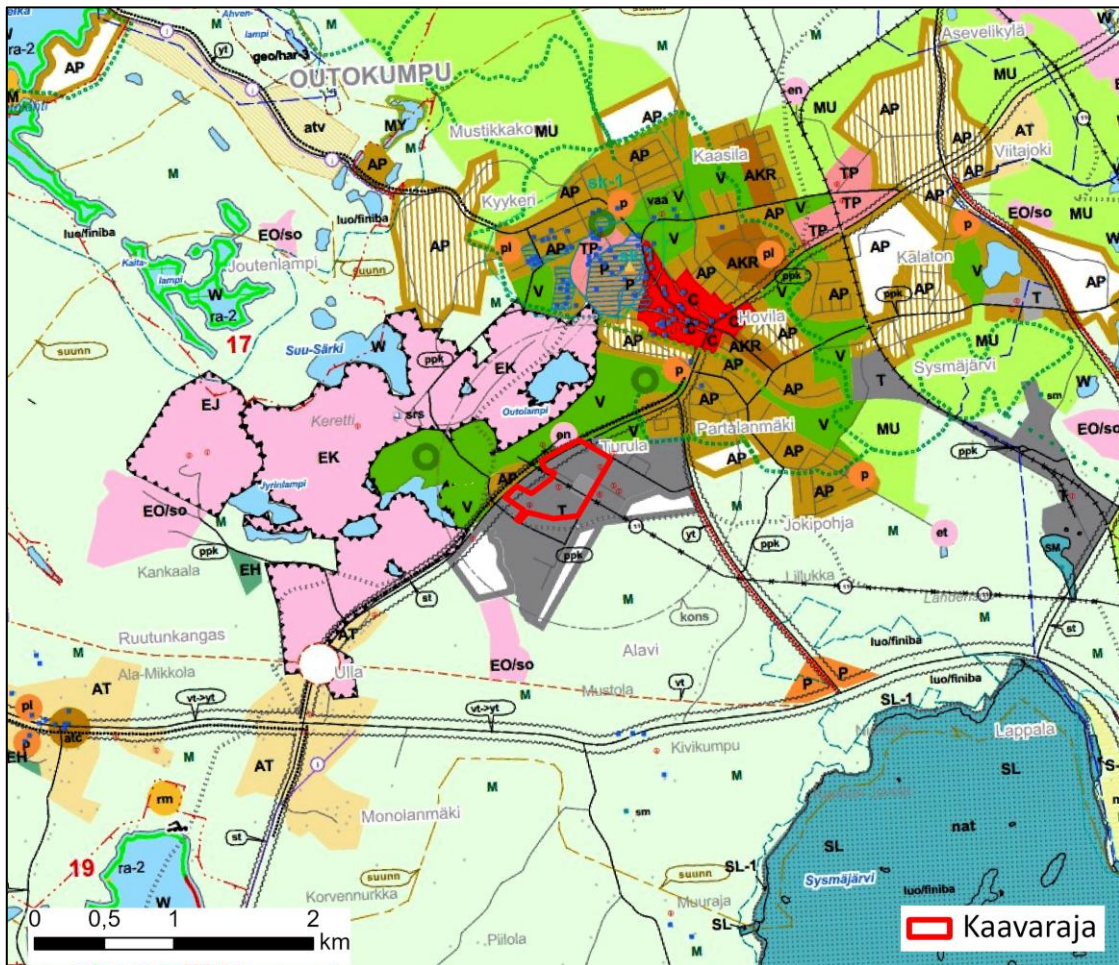
Suunnittelualue sijoittuu Joensuun seudun yleiskaava 2020:n mukaiselle teollisuus- ja varastoalueelle (T). Merkinnällä osoitetaan pääasiallisesti teollisuus- ja varastokäyttöön varattavat alueet. Merkintä voi sisältää myös alueen toiminnoille tarpeelliset liikenneväylät ja -alueet, virkistysalueet, yhdyskuntateknisen huollon alueet sekä muita alueen pääasiallisia toimintoja palvelevia tiloja, kuten toimisto- ja terminaalitylöitä. Alueen yksityiskohtainen käyttö on tarkoitus ratkaista asemakaavalla.

Alueella on mahdollisesti saastuneen maa-alueen pistemerkintöjä (punainen ympyrä ja huuto-merkki). Kohteet ovat edellä kuvattuja maaperän tilan tietojärjestelmän sisältämiä kohteita. Merkintöjä koskee seuraava suunnittelumääräys: Alueen käyttöä suunniteltaessa on otettava selville alueen käyttöhistoria siinä laajuudessa, että pilaantumisepäilyn todenperäisyys voidaan arvioida.

Alue on Seveso II-direktiivin mukainen konsultointivyöhyke (kons). Merkintä liittyy T/kem –merkinnällä osoitettuihin laitoksiin, joita koskee EU - direktiivi ns. Seveso II -direktiivi 96/82/EY vaarallisten aineiden aiheuttaman onnettomuusriskin torjunnasta. Direktiivi on korvattu uudella Seveso III -direktiivillä.

Alueen länsireunan Kuusjärventie (seututie 504) on osoitettu seututiekseksi (st) ja aluetta ympäröivät kadut paikallispääkaduiksi (ppk). Kuusjärventien varsi on osoitettu melualueeksi (me).





Kuva 4.2 Ote Joensuun seudun yleiskaavasta 2020. Suunnittelalueen raja on merkitty kartalle punaisella viivalla.

## 4.3 Asemakaava

Suunnittelualueella on voimassa viisi asemakaavaa. Voimassa ovat seuraavat asemakaavat:

Nro 22: Turulan (XI) kaupunginosan kortteleiden 1106-1112 sekä näihin rajoittuvien liikenne-, puisto- ja katualueiden asemakaava. Läninhallitus vahvistanut 16.5.1979.

Nro 33: Turulan (11) kaupunginosan korttelin 1116 sekä tähän rajoittuvien katu-, liikenne- ja erityisalueiden asemakaava ja korttelin 1112 osan asemakaava ja asemakaavan muutos. Läninhallitus vahvistanut 25.5.1984.

Nro 44: Turulan (11) kaupunginosan korttelin 1112 osan ja Tietäjänpolku-nimisen katualueen asemakaavan muutos. Kaupunginvaltuusto hyväksynyt 20.3.1986.

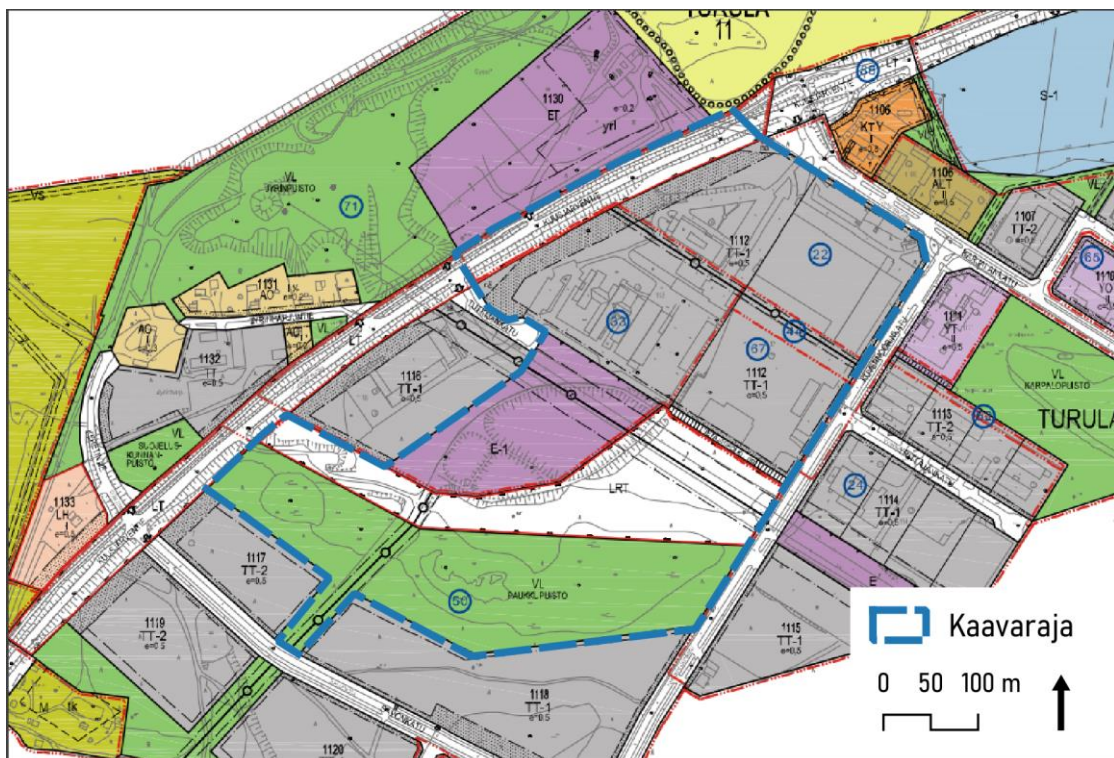
Nro 50: Turulan 11 kaupunginosan kortteleiden 1117, 1122 sekä näihin rajoittuvien virkistys-, katu- ja liikennealueiden asemakaava. Läninhallitus vahvistanut 12.6.1987.

Nro 67: Turulan (11) kaupunginosan korttelin 1112 osan, Tietäjänpolku-nimisen katualueen ja rautatiealueen osan asemakaavan muutos. Ympäristökeskus vahvistanut 8.8.1996.

Suunnittelualueelle on osoitettu voimassa olevissa asemakaavoissa seuraavia käyttötarkoituksia:

- TT (TT-1): Teollisuusrakennusten korttelialue.
- E (E-1): Erityisalue.
- LR (LRT): Teollisuusratatien rautatiealue.
- LT: Yleisen tien alue.
- VL: Lähivirkistysalue.
- Katualue.

TT-1 alueille on osoitettu tehokkuusluku  $e=0,5$ . E-1 alue on voimassa olevassa asemakaavassa varattu nykyisen GTK:n tutkimustoiminnan kaltaiseen käyttöön. Alueen läpi luode-kaakko-suunnassa on osoitettu pohjoisempaan johtovarausalue ja etelämpänä voimajohtoalue. Luoteesta Savonkadulta on osoitettu E-alueen reunaan ulottuva johtovarausalue. Kuusjärventien (LT) liittymiin on osoitettu näkemäalueet ja tien varteen istutettava alue. Kuusjärventieltä ei ole osoitettu liittymiä suoraan suunnittelualueelle.



Kuva 4.3 Suunnittelualueella voimassa olevien asemakaavojen yhdistelmä.

## 5 Vaikutusten arviointi

Asemakaavamuutoksen vaikutuksia arvioidaan maankäyttö- ja rakennuslain mukaisesti. Vaikutusten arviointi perustuu aluetta koskeviin perustietoihin ja osallisilta saatavaan palautteeseen. Kaavan välittömiä ja välillisiä vaikutuksia selvitetään ja arvioidaan vuorovaikutuksessa osallisten kanssa. Suunnittelulla on vaikutuksia mm. elinkeinoihin, maankäyttöön, luonnonympäristöön, rakennettuun ympäristöön, liikenteeseen sekä ihmisten elinoloihin ja elinympäristöön. Kaavamuutoksen yhteydessä ei ole tarpeen laatia lisäselvityksiä alueelle.

## 6 Osallistuminen ja tiedottaminen

### 6.1 Osalliset

Osallisilla on oikeus ottaa kantaan kaavojen valmisteluun, arvioida sen vaikutuksia ja lausua kaavoista mielipiteensä (MRL 62 §). Osallisia ovat suunnittelun alueen maanomistajat, asukkaat, alueella toimivat yritykset ja elinkeinon harjoittajat ja työssäkäyvät ja muut, joiden asumiseen, työntekoon tai muihin oloihin kaava saattaa huomattavasti vaikuttaa. Osallisia ovat myös ne viranomaiset, yhdistykset, järjestöt ja yhteisöt, jotka toimivat alueella tai joiden toimialaa kaavassa käsitellään. Osallisten listaa täydennetään tarvittaessa kaavatyön aikana.

Osallisia ovat ainakin:

#### Asukkaat ja maanomistajat

- Kaava-alueen ja lähiympäristön maanomistajat, asukkaat, yritykset, yritysten työntekijät, yhdistykset ja yhteisöt
- Outokummun kaupungin asukkaat ja muut toimijat

#### Viranomaiset

- Pohjois-Karjalan elinkeino-, liikenne- ja ympäristökeskus
- Pohjois-Savon elinkeino-, liikenne- ja ympäristökeskus (liikenneasiat)
- Pohjois-Karjalan maakuntaliitto
- Pohjois-Karjalan pelastuslaitos
- Pohjois-Karjalan ympäristöterveys
- Pohjois-Karjalan alueellinen vastuumuseo
- Outokummun kaupungin kaupunkirakennelautakunta
- Turvallisuus- ja kemikaalivirasto TUKES

#### Muut osalliset

- Outokummun Energia Oy
- Outokummun Yrittäjät ry
- Outokummun luonnonystävät ry
- Outokummun kaupungin toimialat



## 6.2 Osallistuminen ja vuorovaikutuksen järjestäminen

Asemakaavan vireille tulosta, osallistumis- ja arviointisuunnitelman, kaavaluonnoksen ja -ehdotuksen nähtävillä olosta sekä kaavoitukseen liittyvistä päätöksistä ilmoitetaan Outokummun kaupungin ilmoitustaululla, Outokummun Seutu -lehdessä sekä kaupungin internet-sivuilla ([www.outokummunkaupunki.fi](http://www.outokummunkaupunki.fi)). Suunnitelma-aineisto on nähtävillä kaupungin kaavoituksessa.

Kaavan valmisteluun voi ilmaista mielipiteensä koko kaavaprosessin ajan. Kaavan nähtävilläolon aikana osallisilla on mahdollisuus osallistua kaavan valmisteluun esittämällä mielipiteensä osallistumis- ja arviointisuunnitelmasta ja kaavaluonnoksesta sekä jättämällä kirjallinen muistutus kaavaehdotuksesta. Osallistumis- ja arviointisuunnitelmasta, kaavaluonnoksesta ja -ehdotuksesta pyydetään nähtävilläoloaikoina lausunnot niiltä päättäviltä toimielimiltä ja viranomaisilta, joiden toimialaa suunnittelussa käsitellään. Tarvittaessa järjestetään suunnittelu- ja viranomaiskokouksia.

### Kaavan vireilletulo

Asemakaavan muutos on tullut vireille Outokummun kaupunkirakennelautakunnan päätöksellä 21.6.2023 § 57 käynnistää asemakaavan laatimisen korttelin 1112 sekä siihen liittyvän erityis- ja rautatiealueen alueilla.

### Valmisteluvaihe

Tämä osallistumis- ja arviointisuunnitelma (OAS) asetetaan yleisesti nähtäville yhdessä kaavaluonnoksen kanssa (30 vrk). Valmisteluvaiheen aineistosta pyydetään lausuntoja ja osallisilla on mahdollisuus esittää mielipiteensä.

### Kaavaehdotusvaihe

Kaavaluonnoksesta ja osallistumis- ja arviointisuunnitelmasta saatujen mielipiteiden ja lausuntojen pohjalta luonnosta tarkistetaan ja täydennetään. Korjattu luonnos työstetään kaavaehdotukseksi, joka asetetaan yleisesti nähtäville (30 vrk). Kaavaehdotuksesta pyydetään lausuntoja ja kunnan jäsenet sekä osalliset voivat esittää siitä mielipiteensä kirjallisena muistutuksena.

### Kaavan hyväksyminen

Kaavan hyväksyy kaupunginhallituksen käsittelyn jälkeen kaupunginvaltuusto. Hyväksymispäätöksestä tiedotetaan ELY-keskuksille, Pohjois-Karjalan liitolle ja niille, jotka ovat sitä kirjallisesti pyytäneet. Kaavan lainvoimaisuudesta kuulutetaan Outokummun kaupungin ilmoitustaululla, kaupungin internet-sivuilla ja Outokummun Seutu -lehdessä.

## 6.3 Valitus

Kaavan hyväksymistä koskevaan päätökseen voi hakea muutosta valittamalla hyväksymispäätöksestä Itä-Suomen hallinto-oikeuteen ja edelleen korkeimpaan hallinto-oikeuteen.



## 7 Tavoiteaikataulu

Asemakaavan muutoksen laadinnan tavoiteaikataulu

| Työvaihe                                     | Tavoiteaikataulu |
|--|------------------|
| Kaavan valmisteluvaihe (kaavaluonnos ja OAS) | 1/2024           |
| Kaavaehdotusvaihe                            | 3/2024           |
| Kaavan hyväksyminen                          | 5/2024           |

## 8 Yhteystiedot

Kirjalliset mielipiteet tulee toimittaa ensisijaisesti Outokummun kaupungin kirjaamoon sähköpostilla [kirjaamo@outokummunkaupunki.fi](mailto:kirjaamo@outokummunkaupunki.fi) tai kirjeellä osoitteeseen Outokummun kaupunki, PL 47, 83501 Outokumpu.

Outokummun kaupunki

Hovilankatu 2  
83500 Outokumpu

Jukka Ropponen, kaavoittaja, yli-insinööri  
050 438 5680  
[jukka.ropponen@outokummunkaupunki.fi](mailto:jukka.ropponen@outokummunkaupunki.fi)

Kaavaa laativa konsultti

**Sitowise Oy**  
Linnoitustie 6 D  
02600 Espoo

Timo Huhtinen, DI, YKS 245  
040 542 5291  
[timo.huhtinen@sitowise.com](mailto:timo.huhtinen@sitowise.com)