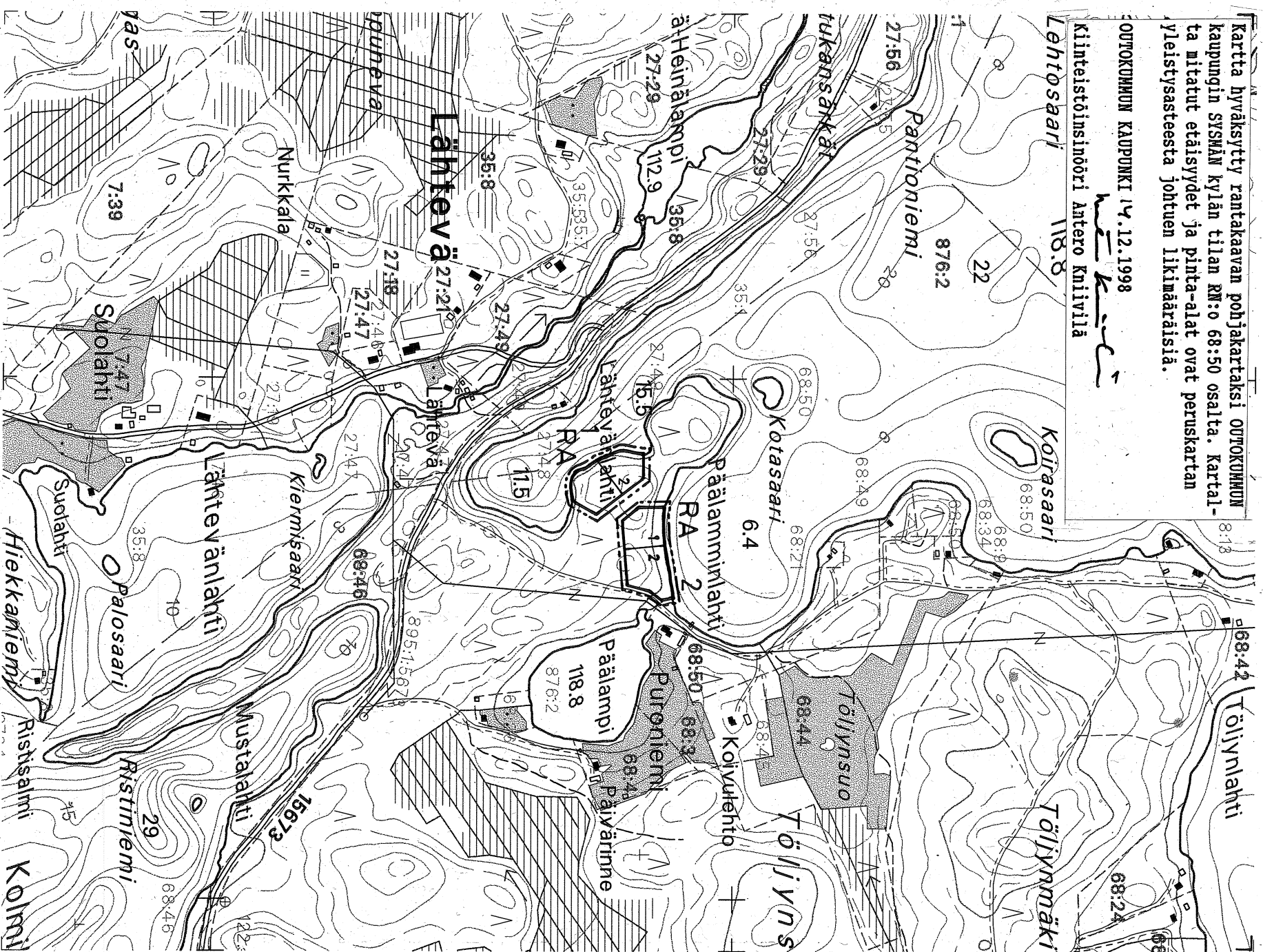


Kartta hyväksytty ranta-kaavan pohjakartaksi OULUKUMMUN kaupungin SYSMÄN kylän RN:0 68:50 osalta. Kartalla mitatut etäisyydet ja pinta-alaat ovat peruskartan yleistyssasteesta johtuen likimääräisiä.

OULUKUMMUN KAUPUNKI 14.12.1998

Kiinteistöinsinööri Antero Kniivilä

Lähtösaari 118.8



L Ä N T E V Ä N V

1:10 000

Rantakaava koskee OULUKUMMUN kaupungin SYSMÄN kylän kiinteistöä TÖLJYNSALO RN:0 68:50.

Rantakaavalla muodostuvat korttelit n:ot 1 ja 2.

RANTAKAAVAMERKINNÄT- JA MÄÄRÄYKSET:

RA

LOMA-ASUNTOJEN KORTTELIALUE

Kullekin rakennuspaikalle saa rakentaa yhden, enintään puolitoistakerroksisen loma-asunnon sekä ta-
lousrakennuksia. Rakennusten yhteenlaskettu ker-
rosala saa olla enintään 110 m². Erillisen saunara-
kennuksen rakentaminen ei ole sallittua.

Rakennusten etäisyyden rantaviivasta tulee olla vä-
hintään 30 m ja alimman lattiatason vähintään yhden
metrin ylävesirajaa korkeammalla.

10 M SEN KAAVA-ALUEEN ULKOPUOLELLA OLEVA VIIIVA,
JOTA ALUETTA VAHVISTAMINEN KOSKEE

KORTTELIN JA ALUEEN RAJA

OJJEELLINEN RAKENUSPAIKAN RAJA

KORTTELIN N:O

RAKENUSPAIKAN N:O

Kaavan mukaisia ohjeellisia rakennuspaikkamääriä ei saa ylittää. Kun-
kin rakennuspaikan koon tulee olla vähintään 4 000 m² ja kunnunkin ra-
kennuspaikkaan tulee sisältyä rantaviivaa vähintään 60 m.

Rakennusten tulee olla sijoittelun ja muodon puolesta ympäröivään
luontoon sopeutuvia sekä rakenteiden osalta puurakenteisia. Kattora-
kenteiltaan rakennusten tulee olla harjakattoisia. Julkisivujen ja
vesikattojen tulee olla värttykseltään tummasävyisiä ja maaston vä-
reinin sulautuvia. Veneväojen rakentaminen on kielletty kaava-
alueella ja siihen rajoittuvilla vesialueilla.

Rakennusten ja rannan väliin tulee jättää tai istuttaa suojaava puus-
to tai pensasto. Maisemallisesti merkittäviä puita ei rakennuspaik-
koilta saa poistaa.

Rakennuspaikkojen luonnomukaista rantaviivaa ei saa siirtää louhi-
malla, pengertämällä tai kaivamalla. Tavanomaisen laiturirakenteiden
rakentaminen sekä rannan kunnostaminen uimapaikka ja/tai venepaikkaa
varten on kuitenkin sallittu.

Kaava-alueen sijaitessa pohjavesialueella, on rakennusluvan myöntämi-
sen edellytyksenä jätevesien ja muiden jätteiden käsittelyratkaisujen
osalta pidettävä sitä, että niiden käsittely rakennuspaikalla on
suunniteltu toteutettavaksi siten, etteivät jätevedet ja muut jätteet
tule vaarantamaan alueen pohjavesiolosuhteita. Käsittelyssä tulee
noudattaa ainakin seuraavia minimivaatimuksia:

- Käymäläratkaisuna tulee käyttää ensisijaisesti kuivakäymä-
lää. Kuivakäymälä on varustettava vettä läpäsäätämällä
säiliöllä ja se on sijoitettava vähintään 30 m päähän ranta-
viivasta ja vähintään 5 m päähän viereisen rakennuspaikan
rajasta.
- Vesikäymälän rakentaminen tällä kaava-alueella ei ole
lainkaan sallittua.
- Sauna- ja pesuvedet on saostuskaiwokäsittelyn jälkeen
imeytettävä asianmukaisesti rakennettuun imeytyskaivoon,
-ojastoon tai -kenttään vähintään 30 m päähän rantaviivasta
alueelle, joka on tähän tarkoitukseen sopivaa. Mikäli kiin-
teistöillä on vesi-johto, tulee sauna- ja pesuvedet 2-osaisen
saostuskaivojärjestelmän jälkeen johtaa tiivispohjaiseen maa-
suodattimeen, jonka jälkeen suodatettu vesi voidaan imeyttää
maaperään siten, että suodatetusta vedestä on mahdollisuus
tarvittaessa ottaa näyte.
- Rakennuspaikalla syntyvä lahoava jätte on kompostoitava
niin, että se lahoaa hajua ja muuta haittaa tuottamatta.
Kompostit on sijoitettava vähintään 30 m päähän rantaviivas-
ta läpäsäätämättömälle maapohjalle. Kiinteät lahoamatomat
jätteet on kuljetettava kaatopaikalle.
- Viranomaiset voivat antaa tarvittaessa muitakin rakennus-
paikkakohtaisia jätteiden ja jätevesien käsittelyyn liitty-
viä määräyksiä.

Rakennuslupaa ei saa myöntää, ennen kuin rakennuspaikat on lohottu
tai merkitty maastoon siten kuin siltä on erikseen säädetty.

Joensuussa 15.12.1998

Ins.tsto Heikki Rautainen Ky

Heikki Rautainen
dipl.ins.

Ymp. kesk. vahv. 26.7.1999