

## OSALLISTUMIS- JA ARVIOINTISUUNNITELMA Pitkäniemen ranta-asemakaavan muutos



29.3.2021

Timo Leskinen/Lilian Savolainen

## OSALLISTUMIS- JA ARVIOINTISUUNNITELMA (OAS)

*Osallistumis- ja arviointisuunnitelma (OAS) on suunnitelma kaavoituksen osallistumis- ja vuorovaikutusmenetelmistä sekä kaavan vaikutusten arvioinnista. Osallistumis- ja arviointisuunnitelman tarkoituksena on kertoa, miksi kaava laaditaan, miten asia etenee ja missä vaiheessa kaavan laadintaan voi vaikuttaa.*

*Osallistumis- ja arviointisuunnitelmaa täsmennetään ja täydennetään tarvittaessa kaavatyön edetessä. Päivitetty OAS on koko kaavaprosessin ajan esillä Outokummun kaupungin kotisivuilla osoitteessa [www.outokummunkaupunki.fi](http://www.outokummunkaupunki.fi).*

*Osallistumis- ja arviointisuunnitelman laadinta perustuu maankäyttö- ja rakennuslakiin (MRL 63 §).*

## ALOITE

Aloite kaavamuutokseen on tullut maanomistaja.

## SUUNNITTELUALUE

Suunnittelualue käsittää tilat osat 309-409-1-27 ja 309-409-19-58. Suunnittelualueen pinta-ala on 0,61 ha. Suunnittelualue sijaitsee Juojärven Pitkäniemen rannalla.



Kuva 1. Suunnittelualue sijainti. Taustakartta: Paikkatietoikkuna.

Timo Leskinen/Lilian Savolainen

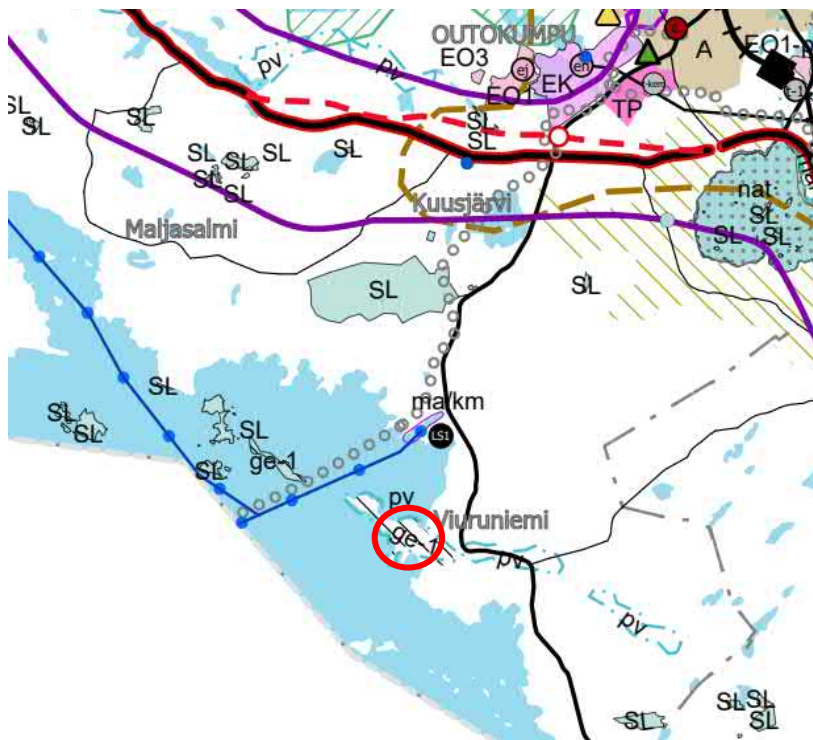
## KAAVAN TARKOITUS JA TAVOITTEET

Kaavan tarkoitus on laajentaa Pitkäniemen ranta-asemakaavan korttelin 5 rakennuspaikkaa 1 ja Viuruniemen ranta-asemakaavan metsätalousalueelle, muuttaa käyttötarkoitusta sekä nostaa rakennusoikeutta, jotta mahdollistetaan hevostallin rakentaminen.

## SUUNNITTELUN LÄHTÖKOHDAT

### Maakuntakaava

Pohjois-Karjalassa on voimassa tällä hetkellä maakuntakaava 2040 sekä 3. vaihemaakuntakaavan tuulivoima-alueet. Pohjois-Karjalan maakuntakaava 2040, hyväksytty maakuntavaltuustossa 7.9.2020. Pohjois-Karjalan 3. vaihemaakuntakaava (tuulivoima-alueiden osalta voimassa) vahvistettu ympäristöministeriössä 5.3.2014.



Kuva 2: Maakuntakaavan vahvistettujen kaavojen yhdistelmäaineisto (maakuntakaava 2040 ja 3.vaihemaakuntakaavan tuulivoima-alueet). Suunnittelualueen sijainti osoitettu punaisella ympyrällä.

Maakuntakaavassa suunnittelualueeseen kohdistuu ge-1 – ja pv-alueet.



Timo Leskinen/Lilian Savolainen

**Tärkeä tai vedenhankintaan soveltuva pohjavesialue (pv):**

Merkinnällä osoitetaan tärkeät tai vedenhankintaan soveltuvat pohjavesialueet.

**Suunnittelumääräys**

Aluetta koskevat toimenpiteet on suunniteltava siten, etteivät ne vaaranna pohjaveden määrää tai laatua.

**Arvokas harju- tai moreenialuealue (ge-1)**

Merkinnällä osoitetaan maiseman ja luonnonarvojen kannalta vähintään maakunnallisesti arvokkaita harjualueita tai valtakunnallisesti arvokkaita moreenimuodostumia, joilla saattaa olla maa-ainelain 3 §:n tarkoittamia ominaisuuksia ja niistä maa-ainestenotolle aiheutuvia rajoituksia. Aluevarauksesta ei aiheudu metsätalouden rajoituksia. Merkintä mahdollistaa myös tavanomaisen kotitarvekäytön.

**Suunnittelumääräys**

Alueen käytön suunnittelussa on otettava huomioon alueen geologiset ominaispiirteet sekä biologiset ja maisemalliset arvot.

**Yleiskaava**

Suunnittelualueella on voimassa Joensuun seudun yleiskaava, jossa suunnittelualue on osoitettu RAK-alueeksi. Suunnittelualue sijoittuu myös pohjavesialueelle (pv-2).

RAK

rak

**Ranta-asemakaavoitettu tai ranta-asemakaavoitettava alue (RAK)**

*Alueen tarkempi käyttö on tarkoitus ratkaista yksityiskohtaisella kaavalla.*

pv-1

pv-2

**Pohjavesialue**

*Vedenhankinnan kannalta tärkeä (1.lk) tai muu tärkeä (2.lk) pohjavesialue*

**Suunnittelumääräys:**

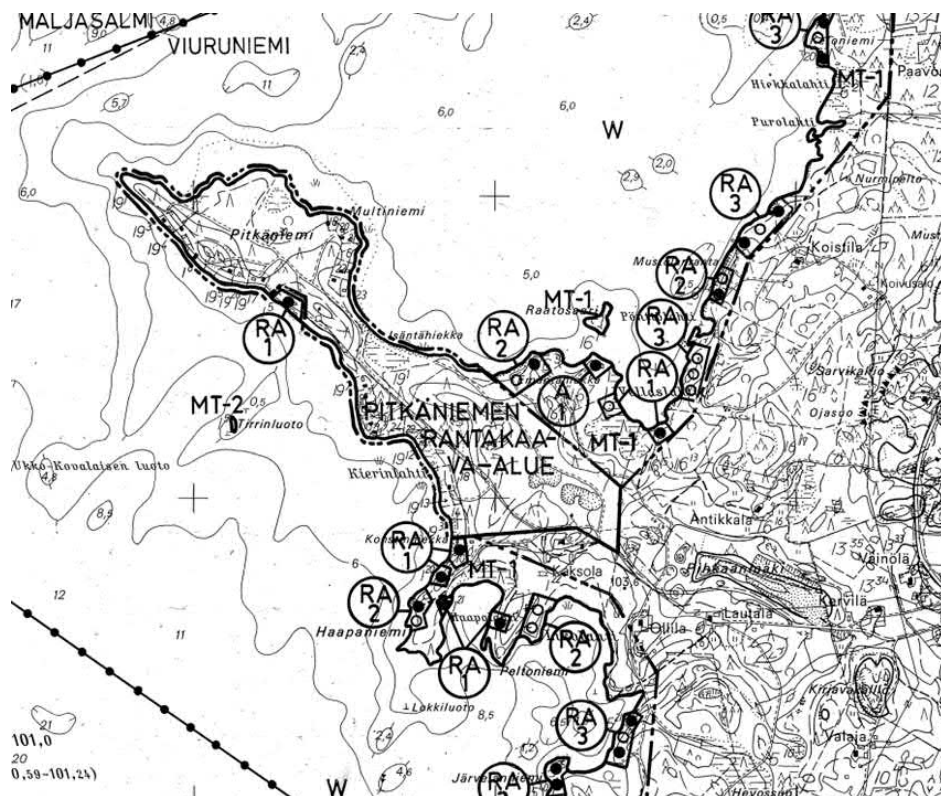
*Pohjavesien muodostumisalueille ei saa sijoittaa sellaisia toimintoja, jotka aiheuttavat pohjavesien pilaantumisriskin.*

Timo Leskinen/Lilian Savolainen



Kuva 3: Ote Joensuun seudun yleiskaavasta.

Alueen ympäristössä on Juojärven osayleiskaava, joka on vahvistettu 11.8.1997.



Kuva 4: Ote Juojärven osayleiskaavasta.

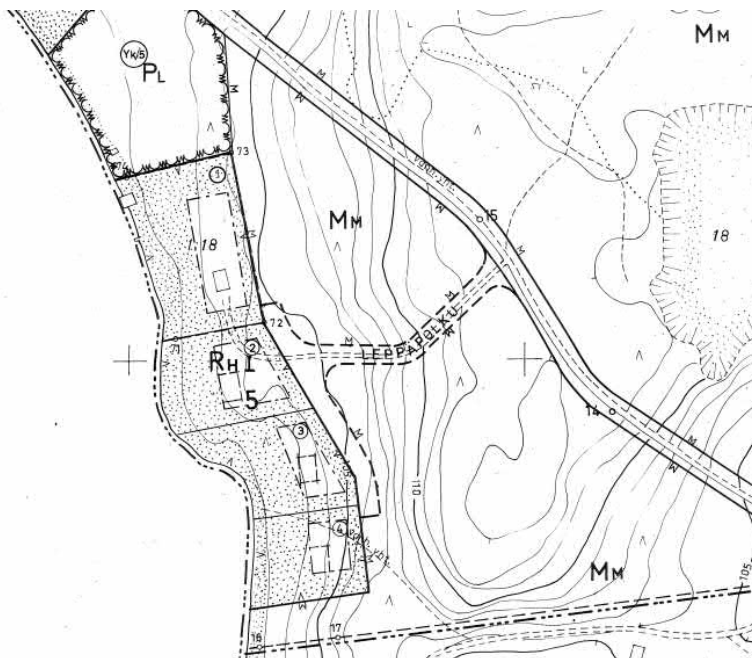
Timo Leskinen/Lilian Savolainen

**Asemakaava**

Voimassa olevassa Viuruniemen rantakaavassa (20.6.1977) osa suunnittelualueesta on metsätalousaluetta (kuva 6) ja Pitkäniemen ranta-asetmakaavan muutoksessa (15.6.2009) on erillispientalojen korttelialuetta AO-5 (kuva 5).



Kuva 5: Ote Pitkäniemen ranta-asetmakaavasta ja suunnittelualueen rajausta sinisellä katkoviivalla.



Kuva 6: Ote Viuruniemen rantakaavasta 1977.



Timo Leskinen/Lilian Savolainen

### **Rakennusjärjestys**

Kaupunginvaltuusto on hyväksynyt Outokummun rakennusjärjestyksen 24.11.2014 § 62.

### **Pohjakartta**

Ranta-asetakaavan pohjakarttana käytetään vuonna 2008 hyväksytyn 1:2000 mittakaavassa numeerisen kartan ja päivitetyn MML:n kiinteistörekisterikartan yhdistelmä.

## **VAIKUTUSTEN SELVITTÄMINEN JA ARVIOINTI**

### **Vaikutusalue**

Vaikutus alue on suunnittelualan läheiset alueet.

### **Vaikutusten arviointi**

Vaikutusten arviointi perustuu maankäyttö- ja rakennuslakiin (MRL) ja -asetukseen (MRA). Maankäyttö- ja rakennuslain 9 §:ssä tarkoitettuja kaavan vaikutuksia selvittäessä otetaan huomioon kaavan tehtävä ja tarkoitus, aikaisemmin tehdyt selvitykset sekä muut selvitysten tarpeellisuuden vaikuttavat seikat. Selvitysten on annettava riittävät tiedot, jotta voidaan arvioida suunnitelman toteuttamisen merkittävät välittömät ja välilliset vaikutukset.

MRL 9 §:n ja MRA 1 §:n mukaan kaavan laadinnan yhteydessä arvioidaan vaikutukset mm.:

- 1) ihmisten elinoloihin ja elinympäristöön
- 2) maa- ja kallioperään, veteen ilmaan ja ilmastoon
- 3) kasvi- ja eläinlajeihin, luonnon monimuotoisuuteen ja luonnonvaroihin
- 4) alue- ja yhdyskuntarakenteeseen, yhdyskunta- ja energiatalouteen sekä liikenteeseen
- 5) kaupunkikuvaan, maisemaan, kulttuuriperintöön ja rakennettuun ympäristöön.

Arvioinnit laaditaan asiantuntija-arvioina ja raportoidaan kaavaselostuksessa. Arvioinnin lähtötietona käytetään sekä kaavatyön yhteydessä laadittavia, että aikaisemmin jo laadittuja selvityksiä, tutkimuksia sekä suunnitelmia. Vaikutuksia alueiden käyttöön arvioidaan tarkastelemalla ja vertaamalla nykyistä tilannetta ja suunniteltua alueidenkäyttöä. Vaikutusten arvioinnissa huomioidaan osallisten ja eri sidosryhmien näkemykset ja mielipiteet.

## **OSALLISET**

Maankäyttö- ja rakennuslain 62 § mukaan kaavoitukseen osallisia ovat alueen maanomistajat ja ne, joiden asumiseen, työntekoon tai muihin oloihin kaava saattaa huomattavasti vaikuttaa. Lisäksi osallisia ovat viranomaiset ja yhteisöt, joiden toimialaa suunnittelussa käsitellään. Osallisilla on mahdollisuus osallistua kaavan valmisteluun, arvioida kaavan vaikutuksia ja lausua kirjallisesti tai suullisesti mielipiteensä asiasta.

Osallisia ovat alueen maanomistajat ja asukkaat sekä muut, joiden oloihin kaava saattaa huomattavasti vaikuttaa. Osallisia ovat myös viranomaiset ja yhteisöt, joiden toimialaa kaavoitus käsittelee.

Timo Leskinen/Lilian Savolainen

Maanomistajat, asukkaat

- suunnittelualueella ja lähialueilla asuvat ja työskentelevät ihmiset
- lähialueen maanomistajat

Viranomaiset

- Pohjois-Karjalan ELY-keskus
- Pohjois-Karjalan maakuntaliitto
- Pohjois-Karjan alueellinen vastuumuseo
- Pohjois-Karjalan pelastuslaitos

Kaupungin hallintokunnat

- Kaupunkirakennepalvelut
  - Mittaus- ja kaavoitus
  - Rakennusvalvonta
  - Ympäristönsuojelu

Muut yhteisöt

- kalastusalue/osakaskunta
- sähköyhtiö (OKU Energia Oy)

## **OSALLISTUMINEN JA VUOROVAIKUTUKSEN JÄRJESTÄMINEN**

Osallisilla on mahdollisuus osallistua kaavan valmisteluun, arvioida kaavan vaikutuksia ja lausua kirjallisesti tai suullisesti mielipiteensä asiasta (MRL 62 §). Mielipiteensä voi esittää

- OAS:in ja kaavaluonnoksen nähtävänä oloaikana
- kaavaehdotuksen nähtävänä oloaikana

Kaavoituksen etenemisestä tiedotetaan Outokummun Seutu -nimisessä paikallislehdessä ja kaupungin ilmoitustaululla, joka sijaitsee Outokummun kaupungintalolla, Hovilankatu 2, 2. krs. sekä Outokummun kaupungin verkkosivuilla.

## **KAAVOITUKSEN KULKU, AIKATAULU JA PÄÄTÖKSENTEKO**

### **Kaavoituksen käynnistäminen helmikuu 2021**

Kaavoitus on käynnistynyt maanomistajan aloitteesta helmikuussa 2021.

### **Asemakaavan luonnosvaihe / maaliskuu – kesäkuu 2021**

Toimenpiteet:

- selvitykset, vaikutusten arviointi
- mielipiteet ja ennakkolausunnot
- kaavaluonnos nähtäville
- lausunnot ja muistutukset
- viranomaisneuvottelu



Timo Leskinen/Lilian Savolainen

- muistutusten ja lausuntojen käsittely

Ranta-asemakaavaluonnos on nähtävillä 21 päivän ajan. Nähtävillä olosta kuulutetaan kaupungin ilmoitustaululla ja kaupungin www-sivuilla (Kuulutukset) sekä Outokummun Seutu lehdessä. Niiltä iranomaisilta ja yhteisöiltä, joiden toimialaa kaavassa käsitellään, pyydetään kommentit. Osalliset voivat määrääjassa esittää kirjallisesti tai suullisesti mielipiteensä kaavaluonnoksesta. (MRL 62, MRA 30 §).

Mahdolliset mielipiteet osallistumis- ja arviointisuunnitelmasta sekä kaavaluonnoksesta tulee toimittaa kaupunkirakennepalveluihin osoitteella: Hovilankatu 2, 83500 Outokumpu

Huomautukset voi toimittaa myös sähköisesti osoitteella: [kirjaamo@outokummunkaupunki.fi](mailto:kirjaamo@outokummunkaupunki.fi)

### **Asemakaavan ehdotusvaihe / kesäkuu – lokakuu 2021**

Toimenpiteet:

- vaikutusten arviointien täydentäminen
- muutokset kaavaan kaavaluonnoksesta saadun palautteen ja viranomaisten kanssa käytyjen neuvottelujen pohjalta
- kaavaehdotus nähtäville
- lausunnot ja muistutukset
- muistutusten ja lausuntojen käsittely
- tarvittaessa tehdään muutoksia kaavaan saadun palautteen ja viranomaisten kanssa käytyjen neuvottelujen pohjalta

Kaavaluonnos kehitetään kaavaehdotukseksi, joka asetetaan nähtäville 30 päivän ajaksi (MRA 27 §). Nähtävillä olosta kuulutetaan kaupungin ilmoitustaululla ja kaupungin www-sivuilla (Kuulutukset) sekä Outokummun Seutu lehdessä. Kaavaehdotuksesta pyydetään edellä yksilöidyille viranomaisilta ja muilta yhteisöiltä. lausunnot.

Jos kaavaehdotusta on olennaisesti muutettu sen jälkeen, kun se on asetettu julkisesti nähtäville, se on asetettava uudelleen nähtäville. (MRA 32 §).

### **Kaavan hyväksyminen / loppuvuosi 2021**

Asemakaavan hyväksyy kaupunginvaltuusto. Hyväksymisestä kuulutetaan kaupungin ilmoitustaululla sekä Outokummun seutu lehdessä. Hyväksymisestä kerrotaan myös kaupungin www-sivuilla (Kuulutukset). Hyväksymispäätös lähetetään Pohjois-Karjalan ELY-keskukselle ja Pohjois-Karjalan maakuntaliitolle. Niille viranomaisille, kunnan jäsenille ja muistutuksen tehneille, jotka ovat kaavan nähtävillä ollessa sitä pyytäneet, lähetetään kaavan hyväksymisestä tieto.

Kaavan hyväksymispäätöstä koskeva pöytäkirja pidetään yleisesti nähtävänä. Nähtäville asettamisesta alkaa 30 päivän valitusajaksi, jolloin kaavan hyväksymistä koskevaan päätökseen voi hakea muutosta valittamalla Itä-Suomen hallinto-oikeuteen ja edelleen korkeimpaan hallinto-oikeuteen.

Timo Leskinen/Lilian Savolainen

### **Kaavan voimaantulo**

Valitusajan kuluttua kaavan hyväksymispäätös saa lainvoiman, jollei päätöksestä ole tehty määräaikana valitusta tai MRL:n 195 §:n mukaista oikaisu-kehotusta tai valitukset on ratkaistu hallinto-oikeudessa tai korkeimmassa hallinto-oikeudessa.

Voimaantulosta kuulutetaan kaupungin ilmoitustaululla sekä Outokummun Seutu –nimisessä paikallislehdessä. Vahvistumisesta kerrotaan myös kaupungin www-sivuilla (Julkisten kuulutusten ilmoitustaulu). Voimaantulosta lähetetään ilmoitus Pohjois-Karjalan ELY-keskukselle.

Tietoa kaavasta: [www.outokummunkaupunki.fi/kaavoitus](http://www.outokummunkaupunki.fi/kaavoitus)

### **Kaavan lähettäminen tiedoksi**

Voimaan tullut asemakaava lähetetään Pohjois-Karjalan ELY-keskukselle, Maanmittauslaitokselle, Pohjois-Karjalan maakuntaliitolle ja Outokummun kaupunkirakennuslautakunnan ympäristönsuojelujaokselle.

### **ASEMAKAAVAN SUUNNITTELIJAT**

Outokummun kaupunki  
Kaupunginrakennepalvelut  
PL 47, 83501 OUTOKUMPU  
Kaavoittaja Jukka Ropponen  
puh. 050 43805680  
sähköposti: [jukka.ropponen@outokummunkaupunki.fi](mailto:jukka.ropponen@outokummunkaupunki.fi)

FCG Finnish Consulting Group Oy  
Timo Leskinen, DI  
puh. 040 508 9680  
sähköposti: [timo.leskinen@fcg.fi](mailto:timo.leskinen@fcg.fi)

PL 1199, 70211 Kuopio  
Käyntiosoite Microkatu 1,  
K-rappu 6 krs.